

25
ERG



KAZAKH RESEARCH
INSTITUTE OF CULTURE

при финансовой поддержке ERG
(Евразийская Группа)

ПРОЕКТ **РЕСТАВРАЦИЯ
ИСТОРИЧЕСКИХ ОБЪЕКТОВ
ГОРОДИЩА КУЛЬТОБЕ**



г. Нур-Султан, 2019

ПРОЕКТ **РЕСТАВРАЦИЯ**
ИСТОРИЧЕСКИХ ОБЪЕКТОВ
ГОРОДИЩА КУЛЬТОБЕ



В информационной брошюре приводится краткая информация о масштабном научно-исследовательском проекте **«Реставрация исторических объектов городища Культобе»**, осуществляемом Казахским научно-исследовательским институтом культуры при финансовой поддержке ERG (Евразийская Группа) в период с 2019–2021 гг.

Проект имеет междисциплинарный характер и объединяет профессиональных историков, археологов, архитекторов, экспертов в области георадарного мониторинга земли, компьютерного моделирования, искусствоведения и культурной антропологии.



СОДЕРЖАНИЕ

Казахский научно-исследовательский институт культуры **11**

Реставрация исторических объектов городища Культобе **22**

Археологические находки городища Культобе **75**



Первый Президент Республики Казахстан – Елбасы **Нурсултан Назарбаев** во время посещения мавзолея Ходжа Ахмеда Яссави в Туркестане, 29 сентября 2018 г.



Президенту Республики Казахстан **Касым-Жомарту Токаеву** презентован проект городище Культобе, 23 марта 2019 г.



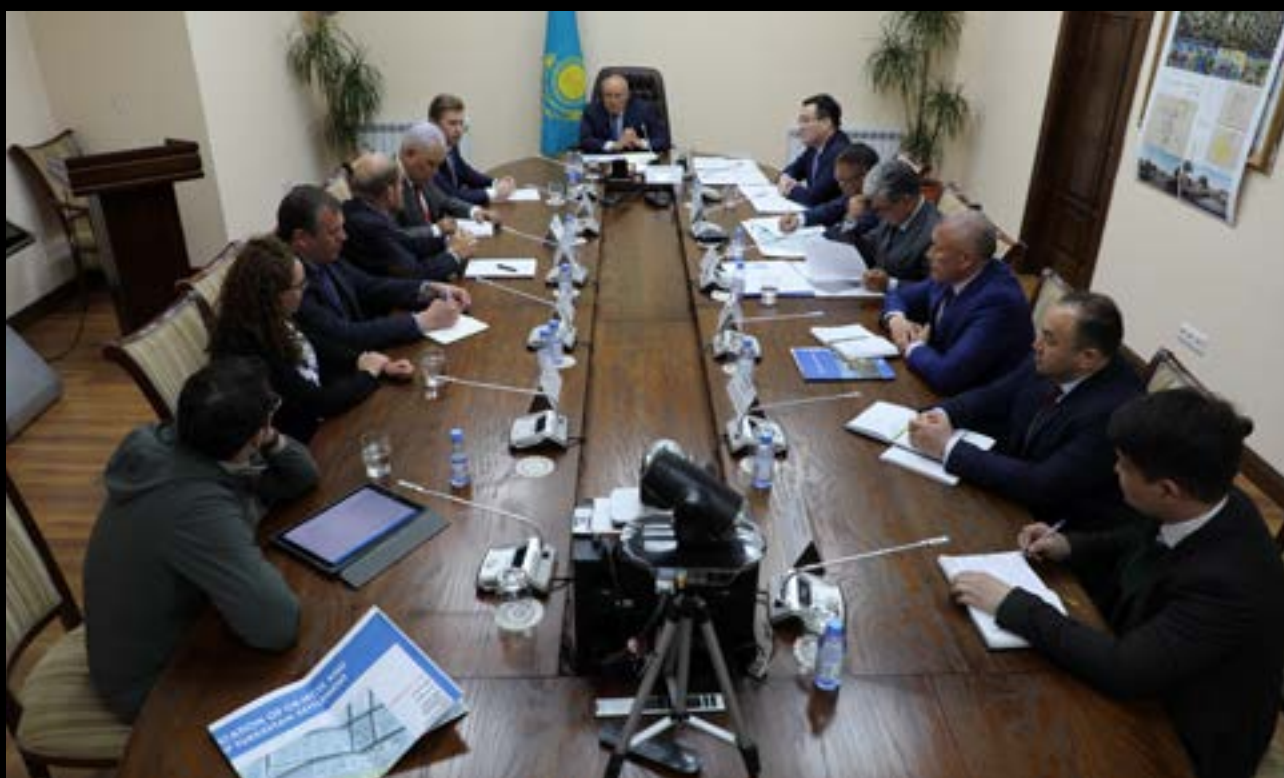
Премьер-Министру Республики Казахстан **Аскару Мамину** представили находки городища Культобе, 16 марта 2019 г.



Представители рабочей группы международных экспертов ИКОМОС и ЮНЕСКО на встрече с вице-Премьер Министром **Абдыкаликовой Г. Н.**, апрель 2019 г.



Научный руководитель проекта **Хазбулатов А. Р.** и руководитель аппарата ERG **Рахимов С.С.** докладывают о ходе работ **Премьер-Министру РК Мамину А.У.**, июнь 2019 г.



Представители рабочей группы международных экспертов ИКОМОС и ЮНЕСКО на встрече с **Акимом Туркестанской области Шукеевым У. Е.**, апрель 2019 г.



Первому Президенту Республики Казахстан – Елбасы **Назарбаеву Н. А.** представлен отчет по реализации проекта городища Культобе Министром культуры и спорта **Раимкуловой А. Р.**, 4 ноября 2019 г.



Генеральный директор КазНИИК **Хазбулатов А. Р.** презентовал результаты проекта на V Съезде «Qazaq Geography» **Масимову К. К.** и **Мамину А. У.**, 30 ноября 2019 г.

ПРОВЕДЕНИЕ АРХЕОЛОГИЧЕСКИХ, КОНСЕРВАЦИОННЫХ И РЕСТАВРАЦИОННЫХ РАБОТ НА ГОРОДИЩЕ КУЛЬТОБЕ ОСУЩЕСТВЛЯЕТСЯ

на основе проектной документации и Отчета о состоянии сохранности, оценки воздействия на объект наследия и карты пересмотренной буферной зоны, рассмотренного и одобренного на 43-й сессии заседания комитета по всемирному наследию ЮНЕСКО в г. Баку, Азербайджан (30.06.2019 – 10.07.2019).



Отчет подготовлен международными экспертами и специалистами ЮНЕСКО, ИКОМОС и Международного института центральноазиатских исследований (МИЦАИ) по запросу Центра всемирного наследия.





KAZAKH RESEARCH INSTITUTE OF CULTURE

**АРХЕОЛОГИЧЕСКАЯ ЦЕННОСТЬ ГОРОДИЩА КУЛЬТОБЕ
ИЗВЕСТНА СПЕЦИАЛИСТАМ С 2010 ГОДА.**

КАЗНИИК ИССЛЕДУЕТ ГОРОДИЩЕ КУЛЬТОБЕ С 2017 ГОДА.

**С 2019 ГОДА ПРИ ФИНАНСОВОЙ ПОДДЕРЖКЕ ERG (ЕВРАЗИЙСКАЯ ГРУППА)
НАЧАЛИСЬ КАПИТАЛЬНЫЕ ИЗЫСКАНИЯ И ПОЛНОЦЕННЫЕ АРХЕОЛОГИЧЕСКИЕ
РАСКОПКИ ГОРОДИЩА КУЛЬТОБЕ,**

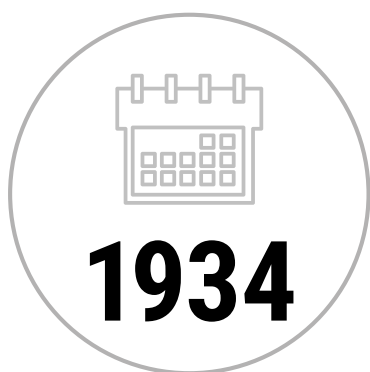
включающие профессиональную экспертизу его археологических объектов,
имеющих важное историко-культурное и религиозное значение.



**KAZAKH RESEARCH
INSTITUTE OF CULTURE**



ОДИН ИЗ ВЕДУЩИХ НАУЧНО-ИССЛЕДОВАТЕЛЬСКИХ ЦЕНТРОВ КАЗАХСТАНА



ДАТА СОЗДАНИЯ

Кадровый потенциал КазНИИК составляют ведущие казахстанские теоретики и практики в разных областях гуманитарных наук.

Особое внимание КазНИИК уделяет развитию молодежной науки.

МИССИЯ КазНИИК

заключается в осуществлении системных и целенаправленных научно-исследовательских изысканий в области отечественной истории, археологии, культуры и искусства; интеграции культурного разнообразия Казахстана в мировое культурное пространство и активном международном сотрудничестве.



2014–2019



СНЯТО
ДОКУМЕНТАЛЬНЫХ
ФИЛЬМОВ



ОРГАНИЗОВАНО
БОЛЬШИХ
ХУДОЖЕСТВЕННЫХ
ЭКСПОЗИЦИЙ
МЕЖДУНАРОДНОГО
МАСШТАБА



РЕАЛИЗОВАНО
МАСШТАБНЫХ НАУЧНЫХ
ИСТОРИКО-
АРХЕОЛОГИЧЕСКИХ
ПРОЕКТОВ



**KAZAKH RESEARCH
INSTITUTE OF CULTURE**



КазНИИК ОСУЩЕСТВЛЯЕТ СОТРУДНИЧЕСТВО

с ведущими международными организациями, институтами культуры стран ближнего и дальнего зарубежья в исследовательской деятельности, в реализации собственных и совместных научных проектов, организации научных мероприятий (семинары, симпозиумы, конференции и т.д.) и обмену опытом, повышении квалификации и переподготовке специалистов.



Кластерное бюро UNESCO



British Council



Global Environment Facility



Смитсоновский институт (г. Вашингтон)



National Geographic Society
представительство в г. Астана



Академия культуры Google



Штутгартский институт внешних связей



Объединение Национальных Музеев Франции



Библиотека Марциана (г. Венеция)



Библиотека Амброзиана (г. Милан)



Российский институт истории искусств



Санкт-Петербургский государственный академический институт живописи, скульптуры и архитектуры имени И. Е. Репина при Российской академии художеств



Государственный Эрмитаж



Санкт-Петербургский государственный университет



Российский этнографический музей Министерства культуры Российской Федерации



Институт дизайна, прикладного искусства и гуманитарного образования



**KAZAKH RESEARCH
INSTITUTE OF CULTURE**

КазНИИК ИМЕЕТ ЗНАЧИТЕЛЬНЫЙ ОПЫТ

в создании научно-популярных, документальных фильмов об историко-культурном и этнографическом наследии Казахстана, которые были показаны в Казахстане и зарубежом, а также имеют награды на международных кинофестивалях.



Документальная лента
«Дешт-и-кыпчак.
Тайные знаки»



Научно-популярный фильм
«Под вечным
оком неба»



Научно-популярный фильм
«Шелковый путь
Марко Поло»



МЕЖДУНАРОДНЫЕ ВЫСТАВКИ



КазНИИК занимается экспонированием объектов историко-культурного и художественного наследия, а также является куратором многих международных выставок.





- 1. Художественная выставка из США
«В поисках Шамбалы: шедевры
из Нью-Йоркского Музея Николая Рериха»,**
14 июня – 10 сентября 2017 года, г. Астана, Национальный музей РК
- 2. Художественная выставка
«Шедевры русского искусства из частных коллекций США»,**
14 июня – 10 сентября 2017 года, г. Астана, Национальный музей РК
- 3. Международная выставка оригинальных
артефактов «Золото скифов»,**
1 июля 2017 года – 10 сентября 2017 года, г. Астана, Национальный музей РК
- 4. Культурно-историческая выставка стран
«Шелкового пути» по классификации Юнеско,**
29 июня – 29 июля 2017 года, г. Астана, Национальный музей РК
- 5. Международная биеннале скульптурного искусства
«Eurasia Sculpture Biennale»,**
4 июля – 4 августа 2017 года, г. Астана, Дворец Мира и Согласия
- 6. Международная выставка художников
«Арт дала: диалог сквозь пространство и время»,**
13 июля – 10 сентября 2017 года, г. Астана, Национальный музей РК
- 7. Художественная выставка
«50 шедевров XX века из собрания Третьяковской галереи»,**
6 июня – 10 сентября 2018 года, г. Астана, Национальный музей РК
- 8. Художественная выставка
«Художники XIX и XX вв. из частных коллекций США»,**
6 июля – 03 октября 2018 года, г. Астана, Национальный музей РК
- 9. Художественная выставка
«Поль Серюзе и Бретань: Волшебство легенд»,**
28 июня – 30 сентября 2018 года, г. Астана, Национальный музей РК
- 10. Художественная выставка
«Пабло Пикассо: Селестина и керамика из Валлориса
из собраний коллекционеров Италии»,**
8 августа – 3 ноября 2018 года, г. Астана, Национальный музей РК

НАУЧНЫЕ ИСТОРИКО-АРХЕОЛОГИЧЕСКИЕ ПРОЕКТЫ

За последние пять лет деятельность КазНИИК сосредоточилась преимущественно на истории, археологии, реставрации, этнологии и культурном туризме.

ТОО «Казахский научно-исследовательский институт культуры» имеет значительный опыт археологических изысканий и научных исследований отечественного историко-культурного наследия.

КазНИИК ОБЛАДАЕТ

- Государственной лицензией на осуществление археологических и (или) научно-реставрационных работ на памятниках истории и культуры,
- Свидетельством об аккредитации в качестве субъекта научно и (или) научно-технической деятельности,
- Исключительными авторскими правами на научную разработку историко-археологических объектов.

1. **Традиционные анималистические образы и мотивы в искусстве и культуре кочевников-казахов (древность, средневековье и новое время).**
Руководитель: Хазбулатов А.Р.
2. **Могильник Берел.** Руководитель: Самашев З. Регион: Восточно-Казахстанская область
3. **Городище Отрар.** Руководитель: Хазбулатов А.Р. Регион: Туркестанская область.
4. **Археологическое исследование «Городище Кулан».**
Руководитель: Хазбулатов А.Р. Регион: Жамбылская область
5. **Городище Культобе.** Руководитель: Ержигитова А. А. Регион: Туркестанская область. www.kultobe-uko.kz
6. **Поселение Кызылбулак-IV.**
Руководитель проекта – Горячев А. А. Регион: Алматинская область. www.kyzybulak.kz
7. **Древние и средневековые каменные изваяния Сары-Арки.**
Руководитель проекта – Курманкулов Ж. Регион: Карагандинская область. www.saryarka-ancient.kz
8. **Материалы и исследования по культурному наследию.**
Руководитель: Самашев З. Регион: город Астана
9. **Поселение Кызылбулак-IV.** Руководитель: Горячев А. Регион: Алматинская область www.kyzybulak.kz
10. **Исследование и реконструкция социально-экономических и мировоззренческих контекстов на материалах памятников Ботайской культуры (Поселения Ботай и Красный Яр)».** Руководитель проекта – Зайберт В. Ф. Регион: Северо-Казахстанская область. www.botay.kz
11. **Археологическое изучение Городища Кулан.**
Руководитель: Байпаков К. М. Регион: Жамбылская область www.kylan.kz
12. **Сарыарка в бронзовом веке: изучение проблем культурунегеца.**
Руководитель: Байтлеу Д. А. (2017), Регион: Акмолинская область (2017),
Руководитель: Жауымбай С. У. (2018). Карагандинская область (2018). www.saryarka-bronze.kz
13. **Исследование и реконструкция социально-экономических и мировоззренческих контекстов на поселении Ботай.**
Руководитель проекта – Зайберт В. Ф. Регион: Северо-Казахстанская область. www.botay.kz
14. **Археологическое изучение Отрара и Отрарского оазиса.**
Руководитель: Байпаков К. М. Регион: Туркестанская область. www.otrar-oasis.kz
15. **Городище Сауран.** Руководитель: Байпаков К. М. Регион: Туркестанская область. www.sauran-uko.kz
16. **Петроглифы Тарбагатай. Шимайлы.**
Руководитель: Самашев З. Регион: Восточно-Казахстанская область. www.tarbagatai.kz
17. **Протогородское поселение бронзового века Токсанбай на Устьюрте.**
Руководитель: Лошакова Т. Н. (2017), Естемесов Е. А. (2018)
Регион: Мангистауская область www.toksanbay.kz
18. **Карта локализации историко-культурных объектов и мест всеобщего паломничества Казахстана.** Руководитель: Бекбергенов Т. Б. (2017) Султанова М. Э. (2018)
19. **Карта виртуальных 3D туров Казахстана.** Руководитель: Бекбергенов Т. Б. (2017)
Хазбулатов А. Р. (2018) www.3d-maps.kz
20. **Археологические исследования золотоординского городища Мынтобе.**
Руководитель: Байпаков К. М. Регион: Кызылординская область. www.myntobe.kz
21. **Археологические исследования могильника Берел.** Руководитель: Самашев З.
Регион: Восточно-Казахстанская область www.mogilnik-berel.kz
22. **Проблемы историко-этнографического формирования и развития кочевой культуры Северной Сарыарки.** Руководитель: Умиткалиев У. У.
Регион: ВКО, Акмолинская область www.north-saryarka.kz
23. **Древнетюркский культурный комплекс ранних кочевников Казахского Алтая.**
Руководитель: Самашев З. Регион: Восточно-Казахстанская область www.kazakh-altai.kz
24. **Археологическое исследование городища Ногербек Дарасы в Центральном Казахстане.** Руководитель: Естемесов Е. А. Регион: Карагандинская область www.nogerbek-darasy.kz
25. **Элитные сакские курганы Восточного Казахстана.**
Руководитель: Умиткалиев У. У. Регион: Восточно-Казахстанская область www.kurgany-east.kz
26. **Памятники бегазы-дандыбаевской и тасмолинской культур.**
Руководитель: Бейсенов А. З. Регион: Карагандинская область
27. **Исполнительское искусство Казахстана: национальный стиль, традиции и роль в трансформации общества.** Руководитель: Бегембетова Г. З.

ПРОЕКТ

РЕСТАВРАЦИЯ ИСТОРИЧЕСКИХ ОБЪЕКТОВ ГОРОДИЩА КУЛЬТОБЕ









ЗАКАЗЧИК:

ТОО Eurasian Resources Group (ERG)



**KAZAKH RESEARCH
INSTITUTE OF CULTURE**

ИСПОЛНИТЕЛЬ:

ТОО «Казахский научно-исследовательский институт культуры» (КазНИИК)

УСЛОВИЯ РЕАЛИЗАЦИИ:

- договор о финансовой помощи между корпоративным фондом «ERG Көмек» и Казахским научно-исследовательским институтом культуры;
- меморандум о взаимном сотрудничестве от 16.07.2019 г. между Министерством культуры и спорта Республики Казахстан, корпоративным фондом «ERG Көмек» и Казахским научно-исследовательским институтом культуры.

ПЕРИОД РЕАЛИЗАЦИИ: 2019–2021 гг.

ОБЛАСТЬ НАУЧНОГО ИССЛЕДОВАНИЯ:

археология и реставрация

МЕСТО РЕАЛИЗАЦИИ:

Республика Казахстан, Туркестанская область, город Туркестан





Руководитель археологической экспедиции **Акылбек С. Ш.** рассказывает руководителю аппарата ERG **Рахимову С.С.** о найденных артефактах, апрель 2019 г.





ПРОЕКТ «РЕСТАВРАЦИЯ ИСТОРИЧЕСКИХ ОБЪЕКТОВ ГОРОДИЩА КУЛЬТОБЕ»
РЕАЛИЗУЕТСЯ НА ОСНОВЕ СЛЕДУЮЩИХ
ГОСУДАРСТВЕННЫХ ПРОГРАММНЫХ ДОКУМЕНТОВ:



ПЛАН НАЦИИ –
100 КОНКРЕТНЫХ ШАГОВ



ГОСУДАРСТВЕННАЯ ПРОГРАММА
«РУХАНИ ЖАНҒЫРУ»
ПО ПРИОРИТЕТУ –

Программа «Туған жер» – «Туған ел»:
проект «Сакральная география
Казахстана»

КОНЦЕПЦИЯ
КУЛЬТУРНОЙ ПОЛИТИКИ
РЕСПУБЛИКИ КАЗАХСТАН:
РАЗВИТИЕ КУЛЬТУРНО-
ТУРИСТСКОГО КЛАСТЕРА
«ВОЗРОЖДЕНИЕ ВЕЛИКОГО
ШЕЛКОВОГО ПУТИ»

СТАТЬЯ ГЛАВЫ ГОСУДАРСТВА
«СЕМЬ ГРАНЕЙ ВЕЛИКОЙ СТЕПИ»
ОТ 21.10.2018 Г. ПО ПРИОРИТЕТУ –
ПРОГРАММА «МОДЕРНИЗАЦИЯ
ИСТОРИЧЕСКОГО СОЗНАНИЯ»:

проекты
«Колыбель тюркского мира»;
«Музей древнего искусства и
технологий Великой степи»;
«История в кино и на телевидении».

ГОСУДАРСТВЕННАЯ
ПРОГРАММА РАЗВИТИЯ
ТУРИСТСКОЙ ОТРАСЛИ
РЕСПУБЛИКИ КАЗАХСТАН
НА 2019–2025 ГОДЫ

КОМПЛЕКСНЫЙ ПЛАН
СОЦИАЛЬНО-ЭКОНОМИЧЕСКОГО
РАЗВИТИЯ ТУРКЕСТАНСКОЙ
ОБЛАСТИ ДО 2024 ГОДА



МИССИЯ ПРОЕКТА:

сохранение, изучение и продвижение отечественного историко-культурного материального и нематериального наследия в формате современного археологического парка.

ЦЕЛЬ:

комплексное историко-археологическое (раскопки, консервация, реставрация, частичная реконструкция, музеефикация) и этносоциокультурное исследование городища Культобе.

ОСНОВНЫЕ ЗАДАЧИ:

- изучение (раскопки, консервация, реставрация, частичная реконструкция, музеефикация) археологического объекта «Городище Культобе» с выделением его ключевых исторических фаз возникновения, расцвета-упадка и т.д.;
- культурно-антропологическое исследование городища Культобе, в том числе его роли в формировании Туркестана как важного духовного центра тюркского мира на разных временных этапах;
- анализ исторических документов, нарративных этнографических, фольклорных и иконографических материалов, связанных с городищем Культобе и отражающих социальную психологию, традиционные ценностные ориентации, мифологию, реликтовые верования и культы, связь и преемственность различных культурных и религиозных традиций региона;
- публикация иллюстрированного Атласа и комплексного монографического исследования историко-археологических и культурных ценностей городища Культобе;
- трансформация законсервированного, реставрированного и выборочно реконструированного городища Культобе в современный археологический парк, отвечающий всем международным требованиям и нормам сохранения историко-культурного наследия.

ИННОВАЦИОННОСТЬ ПРОЕКТА:

проект объединяет фундаментальные научные и прикладные исследования отечественного историко-культурного наследия на основе использования современных геоинформационных методов археологической разведки, цифровых компьютерных технологий и 3D-визуализации, организации изучения в комплексном, междисциплинарном ключе ряда объектов с целью их вовлечения в индустрию внутреннего и внешнего туризма.

ОЖИДАЕМЫЕ РЕЗУЛЬТАТЫ:

- 1 Законсервированное, частично реставрированное и музеефицированное городище Культобе станет уникальным археологическим парком в составе музея-заповедника «Азрет-Султан».
- 2 Итоги научных изысканий найдут отражение в формате иллюстрированного Атласа «Сокровища Культобе», коллективной монографии и документального фильма.
- 3 С целью развития культурно-туристской привлекательности региона будут созданы рекомендации для экскурсоводов и рекламно-ознакомительное сопровождение для посещения городища Культобе и музея-заповедника «Азрет-Султан» для туристов.

МЕСТО НАХОЖДЕНИЯ АРХЕОЛОГИЧЕСКОГО ОБЪЕКТА:

г. Туркестан (Туркестанская область), на территории Государственного историко-культурного музея-заповедника «Азрет-Султан» в буферной зоне Мавзолея Ходжа Ахмеда Ясави – архитектурного памятника, включенного в Список Всемирного культурного наследия ЮНЕСКО.

Согласно последним исследованиям, история городища насчитывает около двух тысячелетий (I–II вв. н.э. – середина XIX в.).

ГЕНЕРАЛЬНЫЙ ПЛАН ГОСУДАРСТВЕННОГО ИСТОРИКО-КУЛЬТУРНОГО МУЗЕЯ-ЗАПОВЕДНИКА «АЗРЕТ-СУЛТАН»



ЭКСПЛИКАЦИЯ объем всемирного наследия (0,55 га) - Мавзолей Ходжи Ахмеда Ясави Буферная зона (88,7 га) Городище Культобе (27 га)

- | | |
|-------------------------------------|---|
| 1. Мавзолей Ходжа Ахмеда Ясави, XIV | 10. Ханская Ставка Абульмамбет хана, XVI–XVII |
| 2. Городище Культобе, I–II | 11. Здание казармы, XIX |
| 3. Мавзолей Рабия Султан Бегим, XV | 12. Магистральная улица |
| 4. Мавзолей Есим-хана, XVII | 13. Ритуальное строение Чилля-хана |
| 5. Мавзолей Восьмигранный, XIV–XVI | 14. Ворота «Дарбаза какпа» |
| 6. Средневековая Восточная баня, XV | 15. Ворота «Мусалля какпа» |
| 7. Подземная мечеть Хильвет, XI–XII | 16. Ворота «Такия какпа» |
| 8. Мечеть Жума, XI–XII | 17. Ворота «Жеты ата какпа» |
| 9. Ханская мечеть, XVI–XVII | 18. Улица Цитадели Туркестана, XIX |

ГОРОДИЩЕ КУЛЬТОБЕ ВКЛЮЧЕНО

в Государственный список памятников истории и культуры республиканского значения;
в Список общенациональных сакральных объектов Казахстана.

ГЕНЕРАЛЬНЫЙ ПЛАН ЗАСТРОЙКИ
ГОСУДАРСТВЕННОГО ИСТОРИКО-КУЛЬТУРНОГО
МУЗЕЯ-ЗАПОВЕДНИКА «АЗРЕТ-СУЛТАН»



НА ДАННЫЙ МОМЕНТ НАУЧНО ДОКАЗАНО,

что городище Культобе – самая древняя часть Туркестана, известного с раннего средневековья как Ясы. Как показывают археологические исследования, самые древние архитектурные памятники Культобе датируются первыми веками н.э., а поздние постройки относятся к эпохе казахского ханства



Архивные фотографии, XIX в.



В ЦЕЛОМ В АРХЕОЛОГИЧЕСКОЙ ЛЕТОПИСИ КУЛЬТОБЕ МОЖНО ВЫДЕЛИТЬ **ЧЕТЫРЕ ОСНОВНЫХ ЭТАПА**, СФОРМИРОВАВШИХ ЕГО УНИКАЛЬНЫЙ ИСТОРИКО-КУЛЬТУРНЫЙ ЛАНДШАФТ:



САРМАТСКО-КАНГЮЙСКАЯ ЭПОХА

(I в. до н.э. – II в. н.э.) – неукрепленное поселение с выраженным религиозно-культовым центром;

РАННЕСРЕДНЕВЕКОВЫЙ ПЕРИОД VI–IX вв.

(время возвышения тюркских каганатов) – поселение, обнесенное крепостной стеной;

СРЕДНЕВЕКОВЫЙ ПЕРИОД X–XIII вв.

(период расцвета городской культуры, что соответствует правлению Караханидов) – городище с цитаделью (религиозно-политический центр), шахристаном (административный центр) и рабадом (торгово-ремесленные кварталы), обнесенное укрепленной крепостной стеной;

ПЕРИОД КАЗАХСКОГО ХАНСТВА (XVI–XIX вв.)

наличие полноценной городской инфраструктуры, пришедшей в упадок во время казахско-джунгарских войн.

ДИНАМИКА РАСКОПОК ГОРОДИЩА КУЛЬТОБЕ





АПРЕЛЬ, 2019



ОКТАБРЬ, 2019





Весь исследовательский процесс дифференцирован на несколько этапов:

**ГЕОРАДАРНАЯ
РАЗВЕДКА**

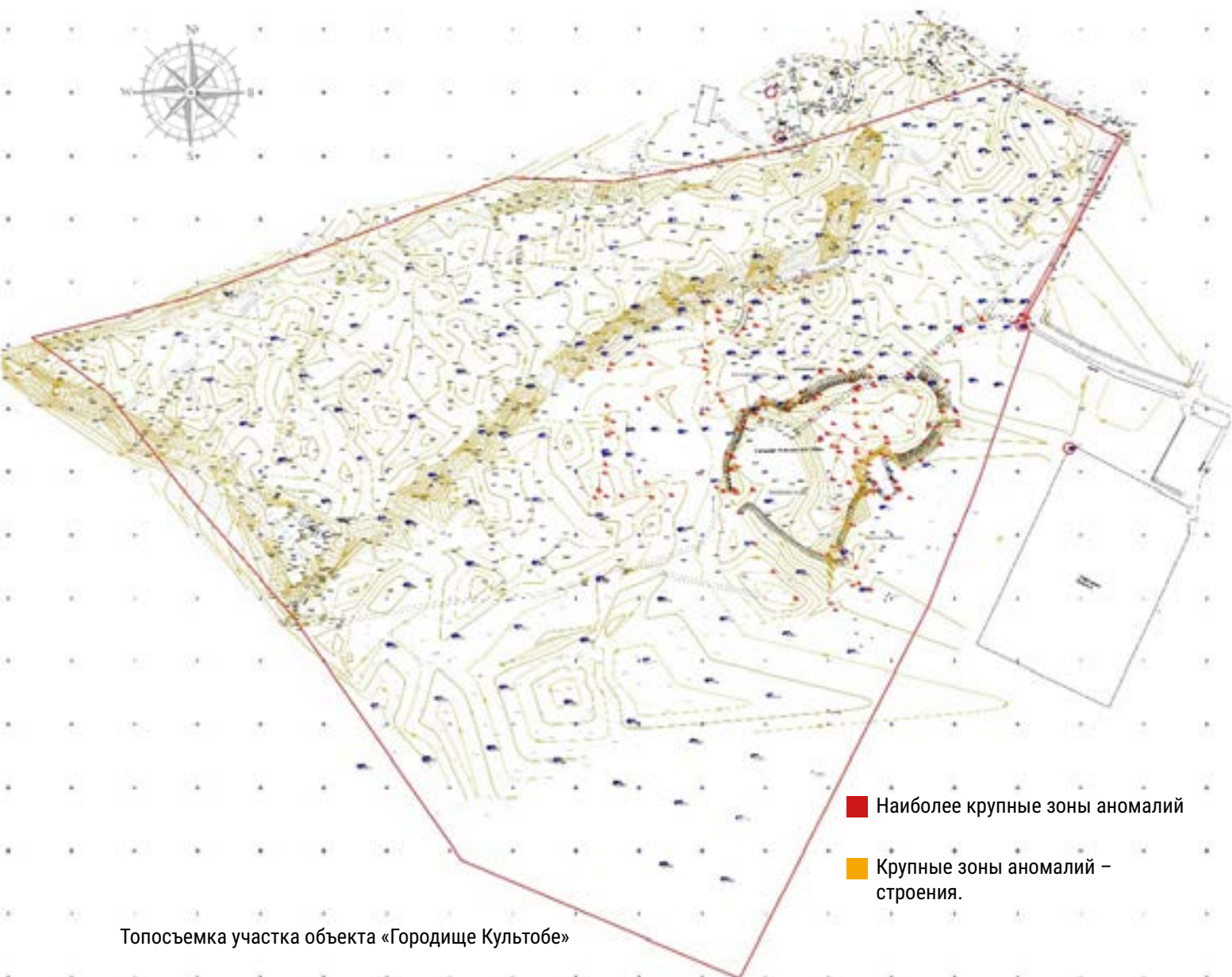
**АРХЕОЛОГИЧЕСКИЕ
РАСКОПКИ И
КАМЕРАЛЬНЫЕ
ИССЛЕДОВАНИЯ**

**СПОСОБЫ СОХРАНЕНИЯ
И РЕПРЕЗЕНТАЦИИ
АРХЕОЛОГИЧЕСКИХ
АРХИТЕКТУРНЫХ
ОБЪЕКТОВ**

**АРХЕОЛОГИЧЕСКИЙ ПАРК
«ГОРОДИЩЕ КУЛЬТОБЕ»**

ЦЕЛЬ ГЕОРАДАРНОГО СКАНИРОВАНИЯ ГОРОДИЩА КУЛЬТОБЕ (27 га)

выявить перспективные участки объекта для целенаправленных точечных археологических раскопок.



ГЕОРАДАРНАЯ РАЗВЕДКА ОТЛИЧНО СЕБЯ ЗАРЕКОМЕНДОВАЛА

в Казахстане при археологическом изучении древнего Тараза, городища Кескен-Куюккала (Кызылординская область), городища Куюк-мардан (Южно-Казахстанская область), городище Бозок (Нур-Султан), кургана Кызылкабак (Атырауская область).



Процесс работы с георадаром

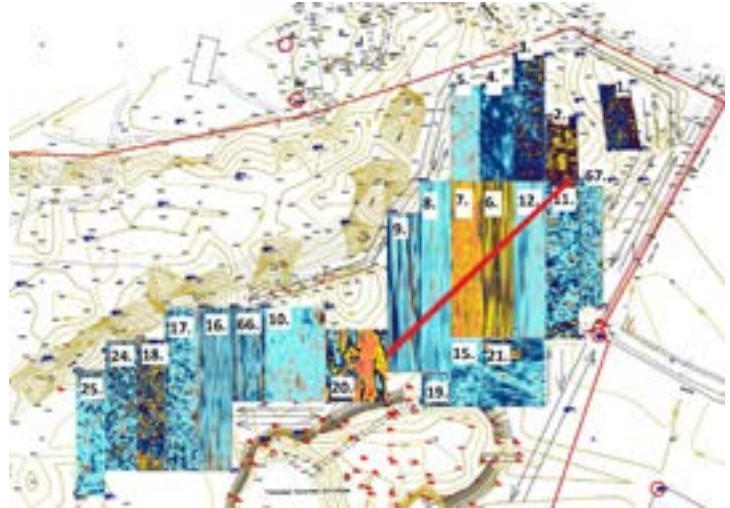
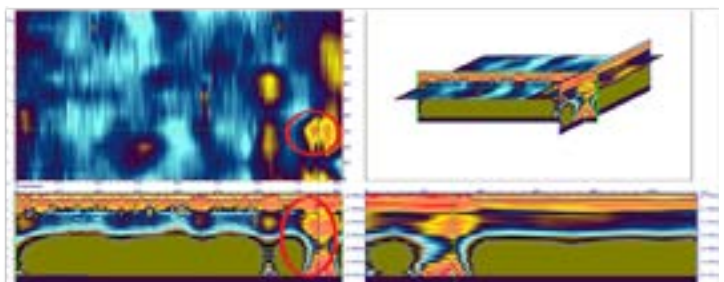


Схема проведения георадарной съемки объекта



Раскоп фрагмента стены на участке №6



Изображение данной аномалии на георадарной 2Д модели

В МИРОВОЙ ПРАКТИКЕ

метод георадиолокации вместе с другими геофизическими методами входит в необходимый комплекс современных полевых археологических исследований. Традиционные археологические методы не гарантируют выявление потенциальных объектов на больших площадях из-за значительных трудозатрат и временных ограничений. В то время как достоинством метода георадиолокационного зондирования является применение неразрушающих, бесконтактных способов получения информации, высокая технологичность и относительно низкая стоимость работ.



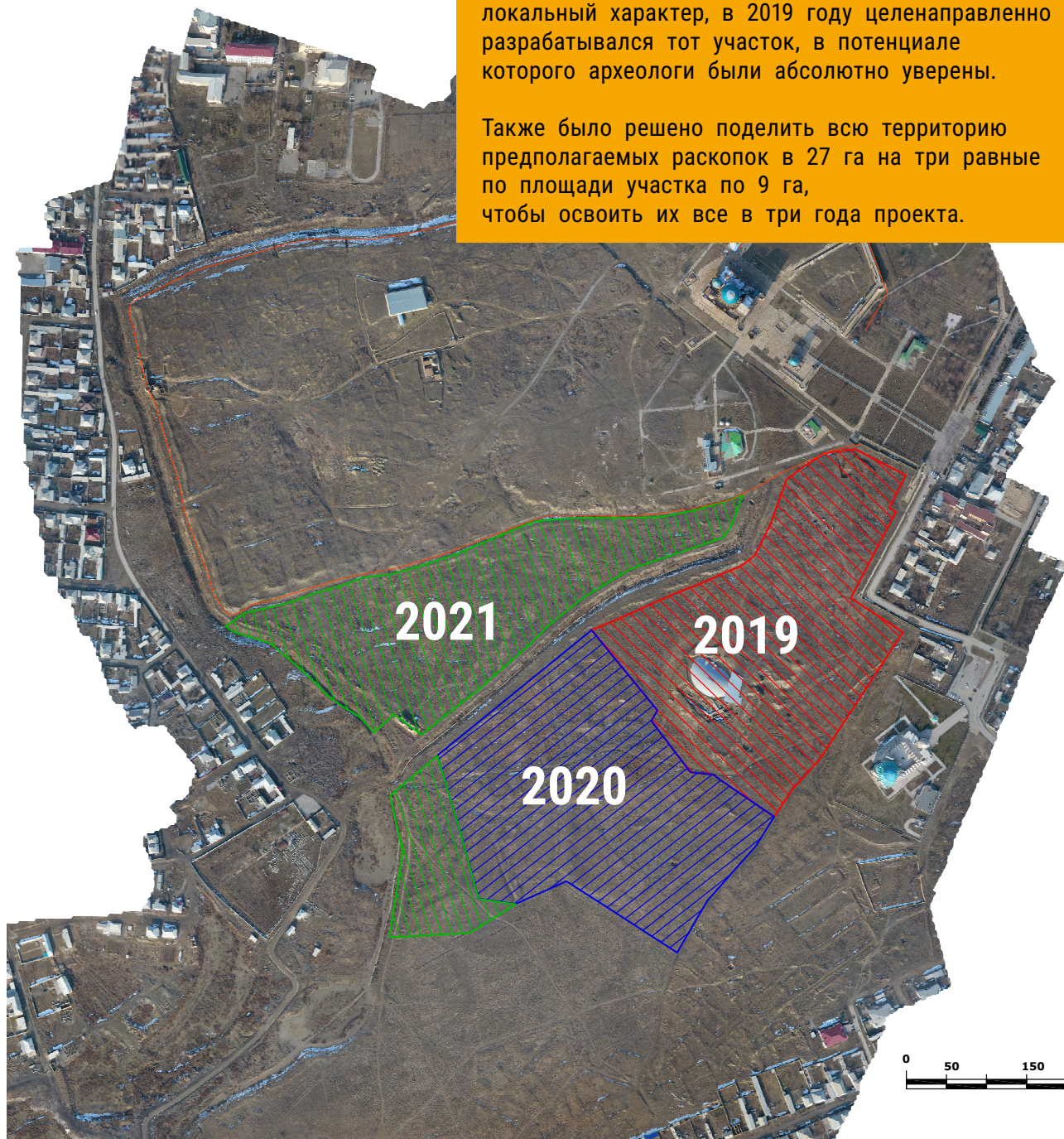
ВАЖНОСТЬ ГЕОРАДАРНОЙ РАЗВЕДКИ

Георадарная разведка очень важна для изучения археологических памятников без нарушения их структуры и целостности. Особенно актуально применение георадара на археологических объектах, находящихся в зоне строительства или карьеров. Территория городища Культобе-Ясы, находящегося в буферной зоне мавзолея Ходжи Ахмета Ясави – объекта, включенного в Список мирового культурного наследия ЮНЕСКО, была обследована именно таким безвредным для памятника способом.

АРХЕОЛОГИЧЕСКИЕ РАСКОПКИ И КАМЕРАЛЬНЫЕ ИССЛЕДОВАНИЯ

Первые изыскания на городище «Культобе» начались в 2010 году, но имели сугубо локальный характер, в 2019 году целенаправленно разрабатывался тот участок, в потенциале которого археологи были абсолютно уверены.

Также было решено поделить всю территорию предполагаемых раскопок в 27 га на три равные по площади участка по 9 га, чтобы освоить их все в три года проекта.



2019

АРХЕОЛОГИЧЕСКИЕ РАСКОПКИ В СЕВЕРНОЙ ЧАСТИ ОБЪЕКТА И ЦЕНТРАЛЬНЫЙ БУГОР ЦИТАДЕЛИ.

Общая площадь исследуемой площади составит 9 га.

2020

АРХЕОЛОГИЧЕСКИЕ РАСКОПКИ В ЮЖНОЙ ЧАСТИ ОБЪЕКТА.

Общая площадь исследуемой площади составит 9 га.

2021

БУДЕТ ИЗУЧЕНА ТЕРРИТОРИЯ К ЗАПАДУ ОТ ДРЕНАЖНОЙ СИСТЕМЫ.

Общая площадь исследуемой площади составит 9 га.

В 2019 ГОДУ АРХЕОЛОГИЧЕСКОМУ ОСВОЕНИЮ ПОДВЕРГСЯ УЧАСТОК № 1

От породы очищен ряд разновременных археологических объектов, преимущественно принадлежащих предположительно средневековому периоду во временном разбросе от XII–XVI вв. Определены отдельные объекты, подвергшиеся консервации. Объекты, отобранные для консервации, представляют собой наиболее важные для регенерации аутентичного облика архитектурные образцы городской архитектуры древних Ясов.

НА ОСВОЕННОМ УЧАСТКЕ РАСКОПОВ ОБНАРУЖЕНЫ

фрагменты разновременных архитектурных сооружений, на основе которых можно проследить исторический генезис всего городища (этапы формирования, расцвета-упадка). В целях их сохранения как образцов историко-культурного наследия для науки и будущего коммерческого использования в формате архитектурного парка на основе многочисленных научных экспериментов были определены оптимальные методы консервации, реставрации и реконструкции.

ХОТЯ МАСШТАБНОЕ АРХЕОЛОГИЧЕСКОЕ ОСВОЕНИЕ ГОРОДИЩА КУЛЬТОБЕ- ЯСЫ НАЧАТО ТОЛЬКО В 2019 ГОДУ, ЗДЕСЬ УЖЕ СДЕЛАН РЯД УНИКАЛЬНЫХ ЗНАКОВЫХ НАХОДОК:

- фрагменты культовых, дворцовых, хозяйственных, ремесленных и жилых помещений;
- более 6000 разновременных артефактов-свидетельств высокой материальной и духовной культуры древнего и средневекового Туркестана – золотые украшения, керамическая утварь, фрагменты одежды и убранства и несколько старинных книг религиозного содержания разной степени сохранности.



В данный момент эти редкие артефакты переданы в научно-реставрационную лабораторию «Остров Крым» (Алматы) для консервационных и реставрационных работ.

ПАРАЛЛЕЛЬНО С АРХЕОЛОГИЧЕСКИМИ РАСКОПКАМИ ВЕДЕТСЯ КАМЕРАЛЬНАЯ ОБРАБОТКА НАХОДОК И АНАЛИЗ ИНФОРМАЦИИ.

Камеральная обработка находок предусматривает обработку археологического материала для его последующей музеефикации через проверку, промывку, шифровку, нумерацию и составление коллекционной описи образцов.

В дальнейшем результаты камеральных работ станут доказательной базой масштабных теоретических исследований в области истории, археологии и культуры.

АРХЕОЛОГИЧЕСКИЕ РАСКОПКИ И КАМЕРАЛЬНЫЕ ИССЛЕДОВАНИЯ





АРХЕОЛОГИЧЕСКИЕ РАСКОПКИ И КАМЕРАЛЬНЫЕ ИССЛЕДОВАНИЯ





АРХЕОЛОГИЧЕСКИЕ РАСКОПКИ И КАМЕРАЛЬНЫЕ ИССЛЕДОВАНИЯ





СПОСОБЫ СОХРАНЕНИЯ И РЕПРЕЗЕНТАЦИИ АРХЕОЛОГИЧЕСКИХ АРХИТЕКТУРНЫХ ОБЪЕКТОВ

Так как одним из ключевых результатов проекта является создание уникального археологического парка, на основе многочисленных научных экспериментов были определены оптимальные **методы консервации, реставрации и реконструкции.**

Ко всем значимым объектам городища будут применены охранные меры, но этот процесс будет дифференцирован: все архитектурные памятники будут законсервированы, некоторые выборочно отреставрированы и отдельные объекты реконструированы для включения в официальные «пешие тропы» парка «Городище Культобе».

КОНСЕРВАЦИЯ

После тщательного изучения археологического материала, его количества, качества и возраста специалистами в области археологии, истории и химии был определен наиболее актуальный метод сохранения – консервация. В виду большого объема обнаруженных архитектурных объектов на городище будут подвергнуты реставрации только выборочные объекты.





ИССЛЕДОВАНИЯ ПОКАЗАЛИ,

что древние архитектурные памятники городища Культобе были возведены из крупно- и мелкоформатного сырцового кирпича, пахсовых блоков на строительных растворах из глины и лесса. Разрушительное влияние времени проявляется в том, что уже сильно поврежденные в древности и средневековые остатки древних зданий, сооруженных из таких неводостойких и хрупких материалов как глина и лесс, после вскрытия уже в процессе археологических раскопок начинают интенсивно разрушаться.

КОНСЕРВАНТ «КОМПОНЕНТ-С»

В результате проведенных исследований и последующего тестирования на экспериментальных участках в качестве консерванта избран «Компонент-С» – особый химический состав-консервант, являющийся собственной оригинальной разработкой специалистов-химиков КазНИИК. Консервант прекрасно показал себя в ходе клинических испытаний по защите сырцовых поверхностей на городище Культобе.



Данный компонент обеспечивает наибольшую степень защиты поверхности от водной коррозии, выветривания и воздействия солнечных лучей. При этом «Компонент-С» не влияет на химический и биологический состав поверхностей археологических объектов и полностью для них безопасен.

АРХЕОЛОГИЧЕСКИЙ ПАРК «ГОРОДИЩЕ КУЛЬТОБЕ»



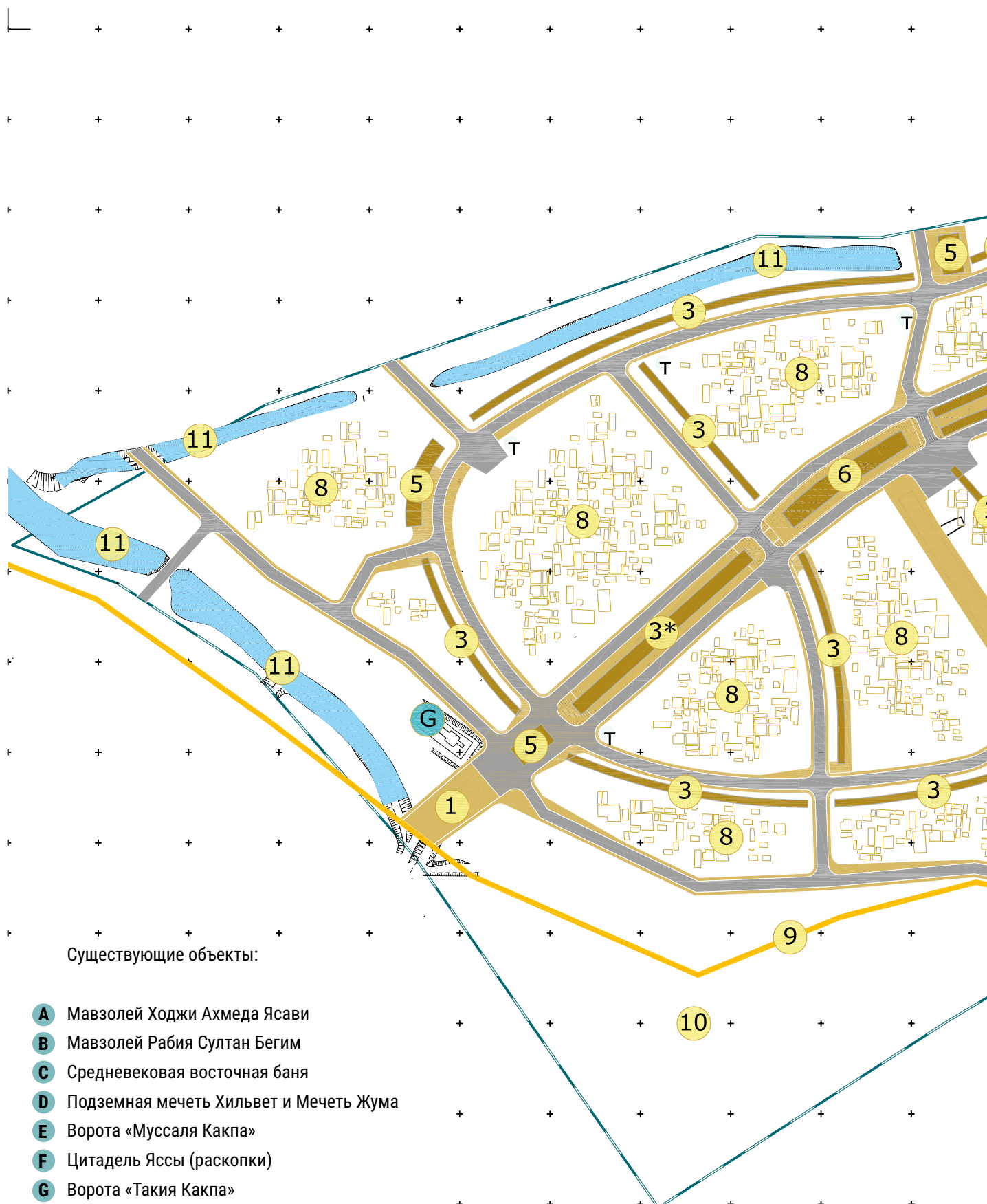
3D ВИЗУАЛИЗАЦИЯ. ОБЩИЙ ВИД ПАРКА

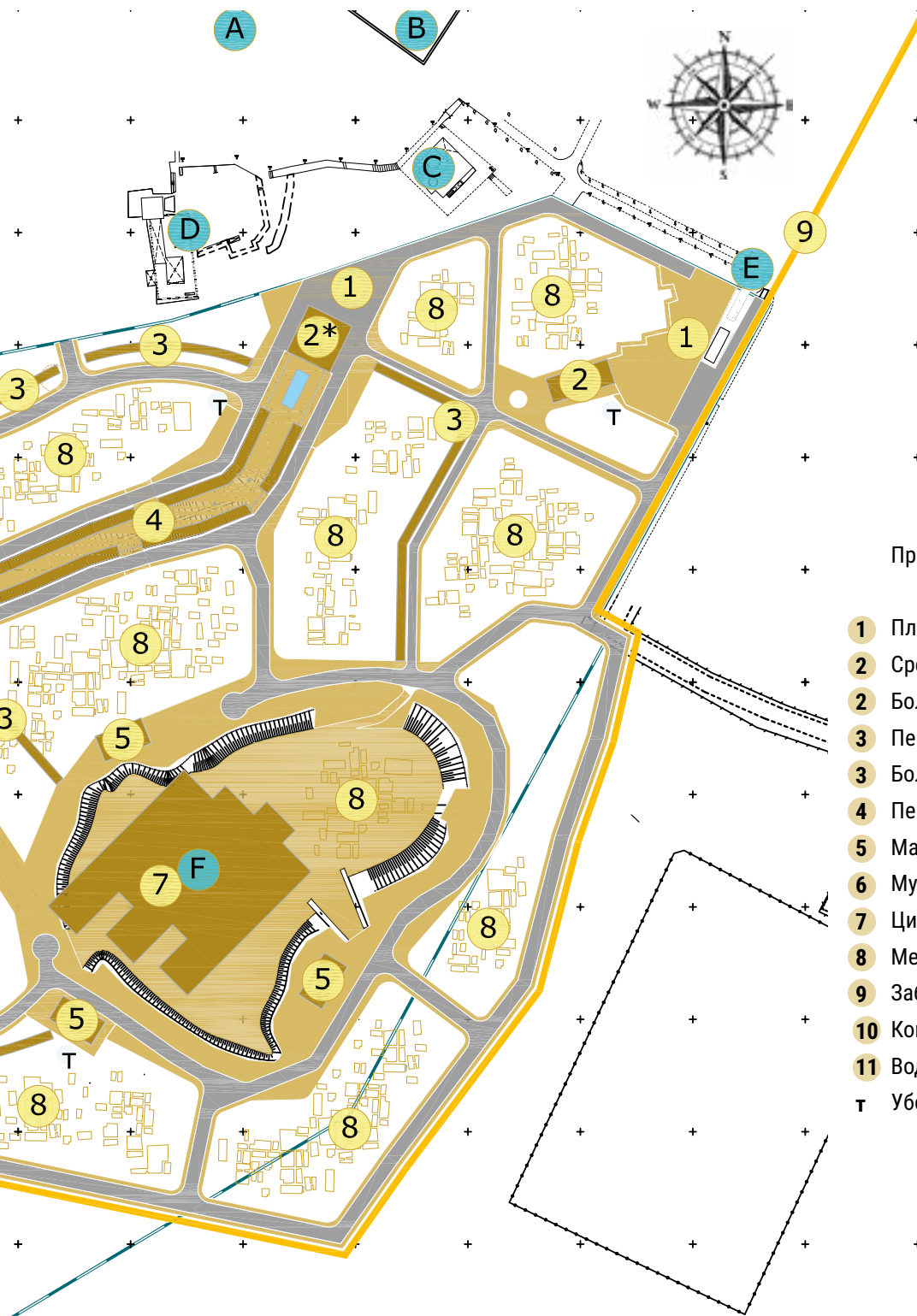
ФОРМАТ АРХЕОЛОГИЧЕСКОГО ПАРКА

является важным и необходимым шагом музеефикации историко-культурного наследия. Основанный на месте археологических раскопок, археологический парк как музей под открытым небом позволяет законсервировать обнаруженные в ходе раскопок объекты и экспонировать их как внутри специальных выставочных павильонов, так и вне их.



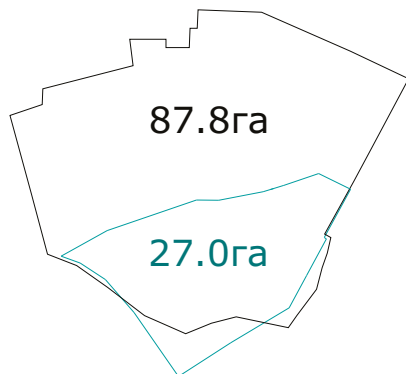
ГЕНЕРАЛЬНЫЙ ПЛАН АРХЕОЛОГИЧЕСКОГО ПАРКА





Проектируемые объекты:

- 1 Площадь
- 2 Средний гостевой павильон
- 2 Большой гостевой павильон
- 3 Пешеходная крытая галерея
- 3 Большая пешеходная галерея
- 4 Пешеходная торговая улица
- 5 Малый гостевой павильон
- 6 Музейный павильон
- 7 Цитадель Яссы (под куполом)
- 8 Места произведения раскопок
- 9 Забор по контуры стены городища
- 10 Ковыльное поле
- 11 Водоемы (в существующих рвах)
- т Уборные



Контур территории исторического парка-заповедника «Азрет-Султан»

Контур участка проектируемого исторического парка

В АРХЕОЛОГИЧЕСКОМ ПАРКЕ «ГОРОДИЩЕ КУЛЬТОБЕ» УЖЕ ОПРЕДЕЛЕНА ОСНОВНЫЕ ТУРИСТИЧЕСКИЕ ТРОПЫ ДЛЯ ПОСЕТИТЕЛЕЙ.

Эти маршруты создадут целостную историческую картину формирования и развития самой древней части Туркестана. Центральный променада и его боковые крытые ответвления – «улочки» позволят гостям при любых погодных условиях увидеть разновременные этапы жизни Культобе: культовый центр, фортификационные сооружения, кварталы знати, ремесленные мастерские и т.п.

Над некоторыми объектами, которые, помимо консервации, еще будут отреставрированы и отчасти реконструированы, раскинутся специальные павильоны, вмещающие значительные группы посетителей.



3D ВИЗУАЛИЗАЦИЯ

Археологический парк как музеефицированный исторический памятник всегда органично вписан в природный ландшафт. Такой подход способен создать полное ощущение присутствия, даже погружения в атмосферу подлинной исторической среды.

ПРЕДПОЛАГАЕТСЯ, ЧТО ПОСЕТИТЕЛИ СМОГУТ НЕ ТОЛЬКО ОСМОТРЕТЬ РЕКОНСТРУИРОВАННЫЕ ОБЪЕКТЫ,

но «побывать» в гончарных, кузнечных, ювелирных и ткацких мастерских и ощутить себя в роли средневекового ремесленника.



Архитектурный парк «Городище Культобе» будет в полной мере адаптирован для посещения людьми с ограниченными возможностями.

ВАЖНЫМ И ПРИВЛЕКАТЕЛЬНЫМ ДЛЯ ПОСЕТИТЕЛЕЙ ФАКТОРОМ

станет возможность поучаствовать в настоящих археологических раскопках на специально отведенном для этого участке. Опытные гиды познакомят с археологическим оборудованием, покажут как объекты освобождаются от многовековых культурных наслоений, расскажут о специфике изучения и охраны материального и нематериального культурного наследия.

В ПЕРСПЕКТИВЕ АРХЕОЛОГИЧЕСКИЙ ПАРК СТАНЕТ УНИКАЛЬНОЙ ОБРАЗОВАТЕЛЬНОЙ ПЛОЩАДКОЙ ДЛЯ ШКОЛЬНИКОВ И СТУДЕНТОВ.

Городище Культобе в составе музея-заповедника «Азрет-Султан» вкпе с другими музеями Туркестана сформирует стратегический научный, культурный и образовательный хаб национального масштаба для устойчивого развития страны.



КАЗНИИК ПРОВОДИТ АРХЕОЛОГИЧЕСКИЕ РАСКОПКИ, КОНСЕРВАЦИЮ И РЕСТАВРАЦИЮ ОБЪЕКТОВ ГОРОДИЩА КУЛЬТОБЕ, а также подготавливает территорию для благоустройства на основании археологической экспертизы.



ПРОЕКТНЫМИ РАБОТАМИ ПО БЛАГОУСТРОЙСТВУ ПАРКА ЗАНИМАЕТСЯ КОМПАНИЯ «ЭНВИКОН».

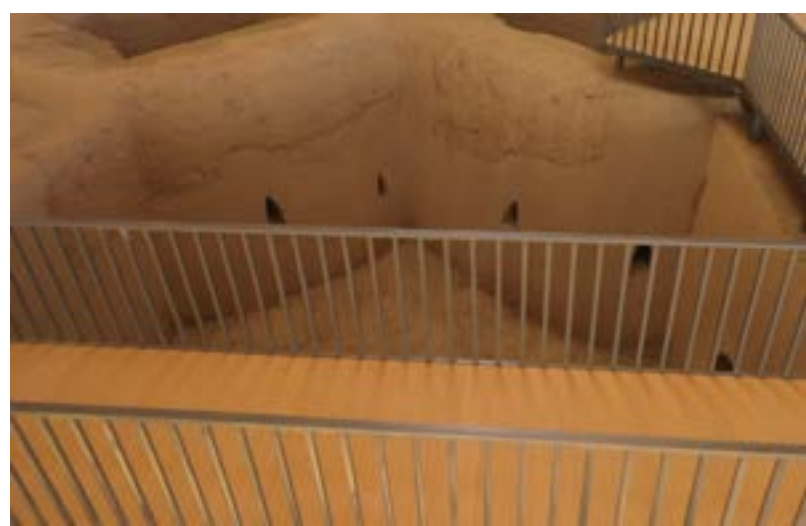


Согласно постановлению Правительства РК БЛАГОУСТРОЙСТВОМ ВСЕЙ ТЕРРИТОРИИ АРХЕОЛОГИЧЕСКОГО ПАРКА ЗАНИМАЕТСЯ КОМПАНИЯ «БАЗИС-А».



3D ВИЗУАЛИЗАЦИЯ. ВИД НА ЗАЩИТНУЮ КОНСТРУКЦИЮ ЦИТАДЕЛИ ЯСЫ





В 2019 ГОДУ КазНИИК ЗАВЕРШИЛ ЗАПЛАНИРОВАННЫЕ АРХЕОЛОГИЧЕСКИЕ ИЗЫСКАНИЯ **НА ПЕРВОМ УЧАСТКЕ 9 га.**

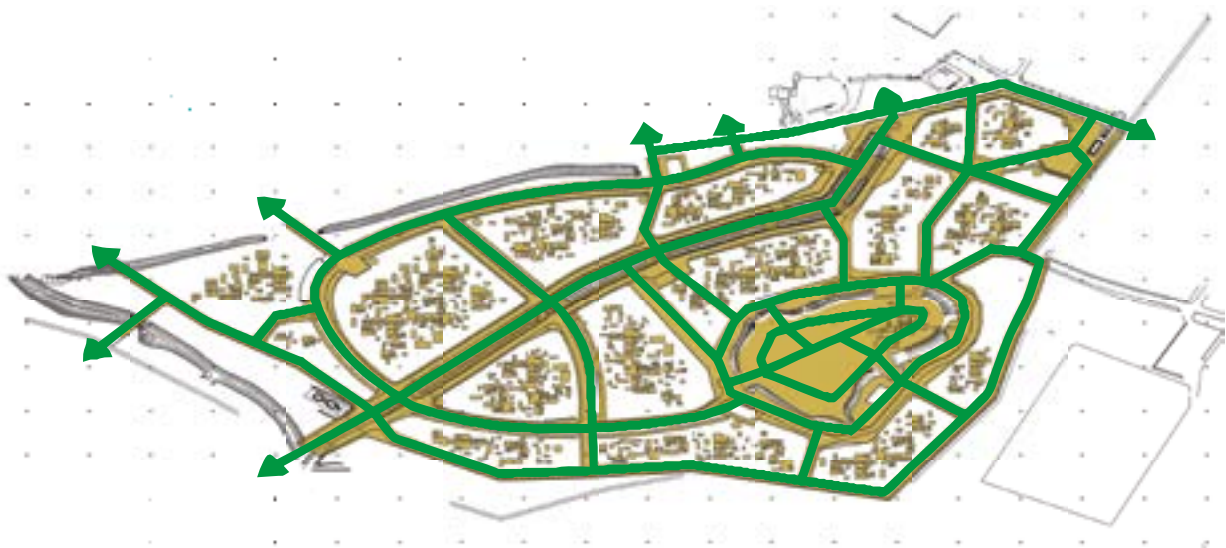
ПРОВЕДЕНЫ

консервационные работы
для сохранности вскрытых участков.

СОЗДАНЫ

благоустроенные пешеходные
маршруты для посетителей.

Схема пешеходных маршрутов



НА СЕГОДНЯШНИЙ ДЕНЬ

проводится камеральная обработка
найденных артефактов.

Активно ведётся проектная работа по моделированию построек для дальнейшей реставрации и частичной реконструкции.



























**АРХЕОЛОГИЧЕСКИЕ НАХОДКИ
ГОРОДИЩА КУЛЬТОБЕ**





ДОМОВЛАДЕНИЕ № 1



ДОМОВЛАДЕНИЕ № 2

Параметры домовладения 8,4х4,6 м.
Датируется IX-X вв.





ДОМОВЛАДЕНИЕ № 3

Параметры домовладения 9,3x4,55 м.
Датируется VIII в.



ПОМЕЩЕНИЯ С ОЧАГАМИ-АЛТАРЯМИ

Параметры помещения №1 5x5 м. параметры очага 0,50x0,80 м.
Датируется XII в.



ПОМЕЩЕНИЯ С ОЧАГАМИ-АЛТАРЯМИ

Помещение №2. Примерные параметры помещения 6,40x5,70 м.
В центре помещения в ходе расчистки был обнаружен очаг-алтарь. Датируется XII в.



ДОМОВЛАДЕНИЕ № 5

Параметры домовладения 7,5x2,90 м.
Датируется XII-XIII вв.





ДОМОВЛАДЕНИЕ № 6

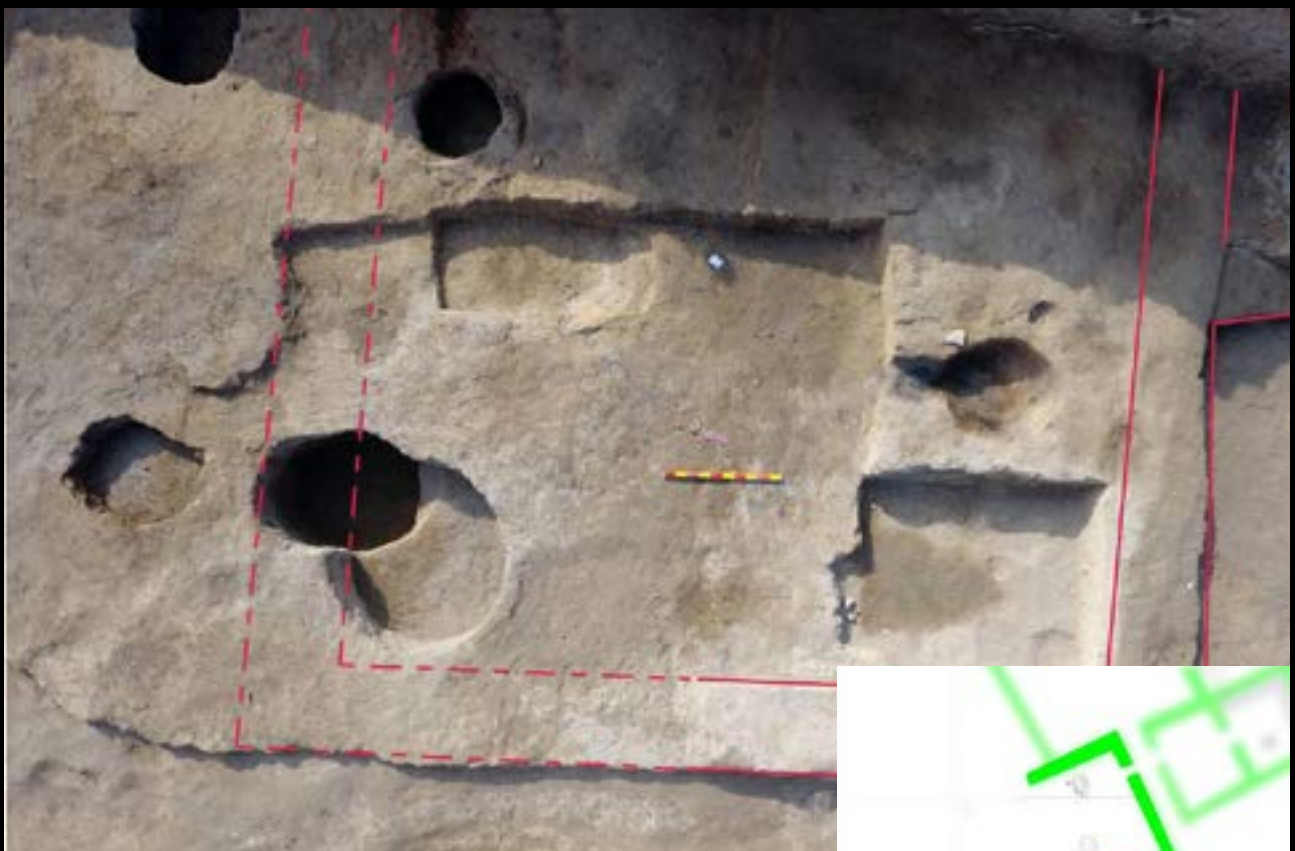
Параметры домовладения 11x7,3 м.
Датируется XII-XIII вв.



ДОМОВЛАДЕНИЕ № 7

Параметры домовладения 14x8,4 м.
Датируется XII-XIII вв.





ДОМОВЛАДЕНИЕ № 8

Параметры домовладения 6,6х4,2 м.
Датируется XV в.



ДОМОВЛАДЕНИЕ № 9

Параметры домовладения 8,8x4,8 м.
Датируется XV в.



ДОМОВЛАДЕНИЕ № 10

Параметры домовладения 8,52x4,6 м.
Датируется XV в.



ДОМОВЛАДЕНИЕ № 11

Параметры домовладения 9,2x0,7 м.
Датируется XIII в.





ДОМОВЛАДЕНИЕ № 12

Параметры домовладения 11,4x11,8 м.
Датируется XII-XIII вв.



ДОМОВЛАДЕНИЕ № 13

Параметры домовладения 27x5,8 м.
Датируется XIX в.



ДОМОВЛАДЕНИЕ № 14

Параметры домовладения 18,2x5 м.
Датируется XIX в.





ДОМОВЛАДЕНИЕ № 15

Параметры домовладения 16,50x12 м.
Параметры двора 16,50x5 м.
Датируется XIX в.



ДОМОВЛАДЕНИЕ № 16

Параметры домовладения 4,60x4,50 м.
Датируется XIX в.



ДОМОВЛАДЕНИЕ № 17

Параметры домовладения 17x9 м.
Датируется XIX-XX вв.



ДОМОВЛАДЕНИЕ № 18

Параметры домовладения 26x22 м.
Датируется XIX-XX вв.



ДОМОВЛАДЕНИЕ № 19

Параметры домовладения 14x13 м.
Датируется XIX-XX вв.



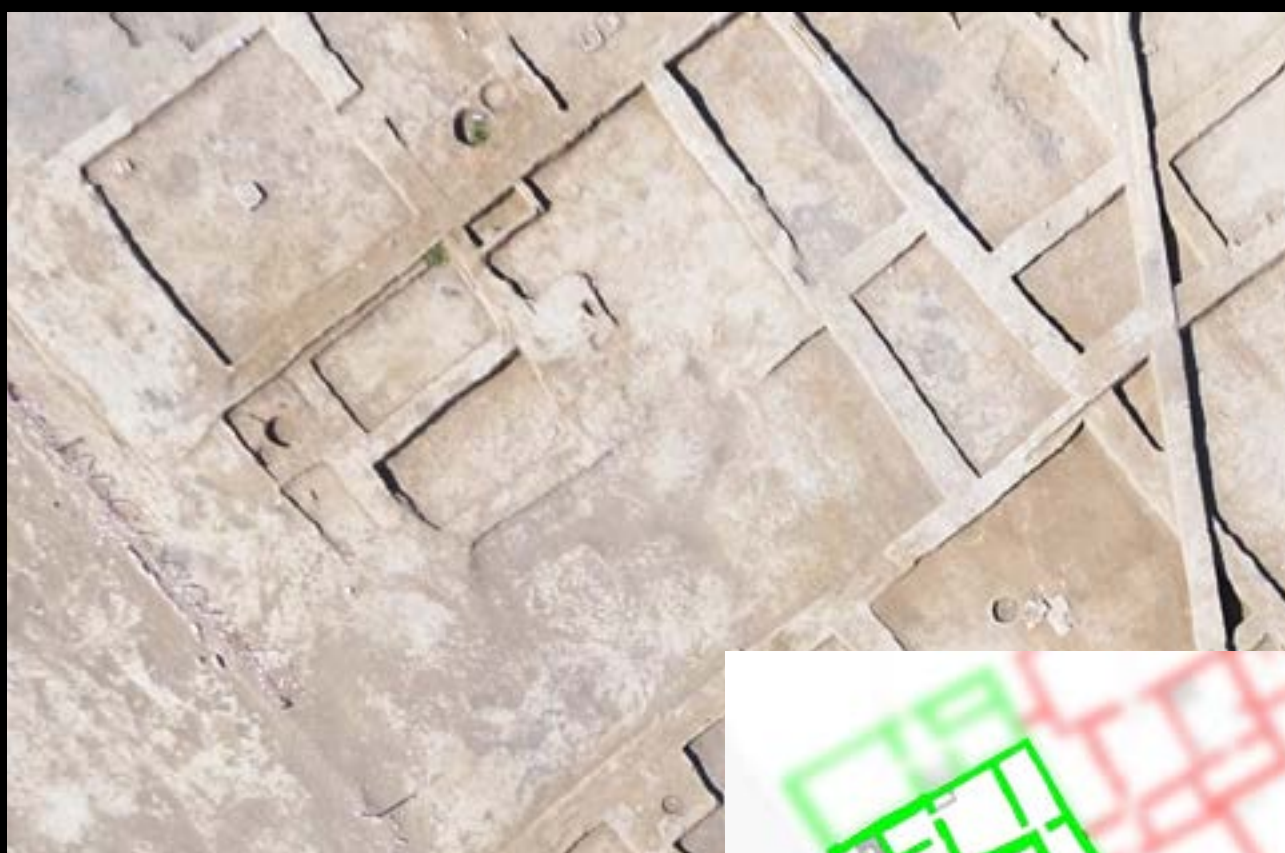
ДОМОВЛАДЕНИЕ № 20

Параметры домовладения 6x4 м.
Датируется XIX-XX вв.



ДОМОВЛАДЕНИЕ № 21

Параметры домовладения 21,3x7,65 м.
Датируется XIX-XX вв.



ДОМОВЛАДЕНИЕ № 22

Параметры домовладения 2,55x18,25 м.
Датируется XIX-XX вв.



ДОМОВЛАДЕНИЕ № 23

Параметры домовладения 18,55x9,75 м.
Датируется XIX-XX вв.



ДОМОВЛАДЕНИЕ № 24

Параметры домовладения 10,70x4,45 м.
Датируется XIX-XX вв.



ДОМОВЛАДЕНИЕ № 25

Параметры домовладения 10,40x14,5 м.
Датируется XVIII-XIX вв.



ДОМОВЛАДЕНИЕ № 26

Параметры домовладения 14,5x9,75 м.
Датируется XVIII-XIX вв.



ДОМОВЛАДЕНИЕ № 27

Параметры домовладения 12,5x8,5 м.
Датируется XVIII-XIX вв.



ДОМОВЛАДЕНИЕ № 28

Параметры домовладения 7,5x10,4 м.
Датируется XVIII-XIX вв.



ДОМОВЛАДЕНИЕ № 29

Параметры домовладения 5,5x10 м.
Датируется XVIII-XIX вв.



ПЛАН РАБОТ В 2019 ГОДУ, 9 га

Площадь городища разделена на сектора. Каждый сектор 20x20 м. Количество секторов составило 200. Секторы обозначены литерами латинскими буквами с севера на юг от А до W, пронумерованы слева направо от 1 до 20. После проведения археологических раскопок будут вскрыты, подготовлены к реконструкции и консервации остатки застройки города Ясы.

РАСКОПКИ НАЧАТЫ В МАРТЕ И ЗАВЕРШЕНЫ В ОКТЯБРЕ 2019 ГОДА:

- **цитадель** (на квадратах M10, N10, M12, M13, N12, N13, O11, P11, O12),
- **также к северо-западу от цитадели** (на квадратах M1, L1, N2, O3, P4, Q5, R6, S7, T8, U9, B10, W11, M4, L4/K2, K3, L2, L3, M3/J4, K4/I5, J5, K5),
- **на юго-восточной части рабада** (на квадратах U10–U12, V11, V12, T10–T13, S11–S13, K16)
- **в западной части ворот «Мусалла»** (A16, B16, C18)



КНИГА №1, XVIII–XIX вв.

Квадрат № 1-5
Материал: бумага

Книга находится в реставрационной мастерской лаборатории «Остров Крым».
Ведется камеральная обработка находки.









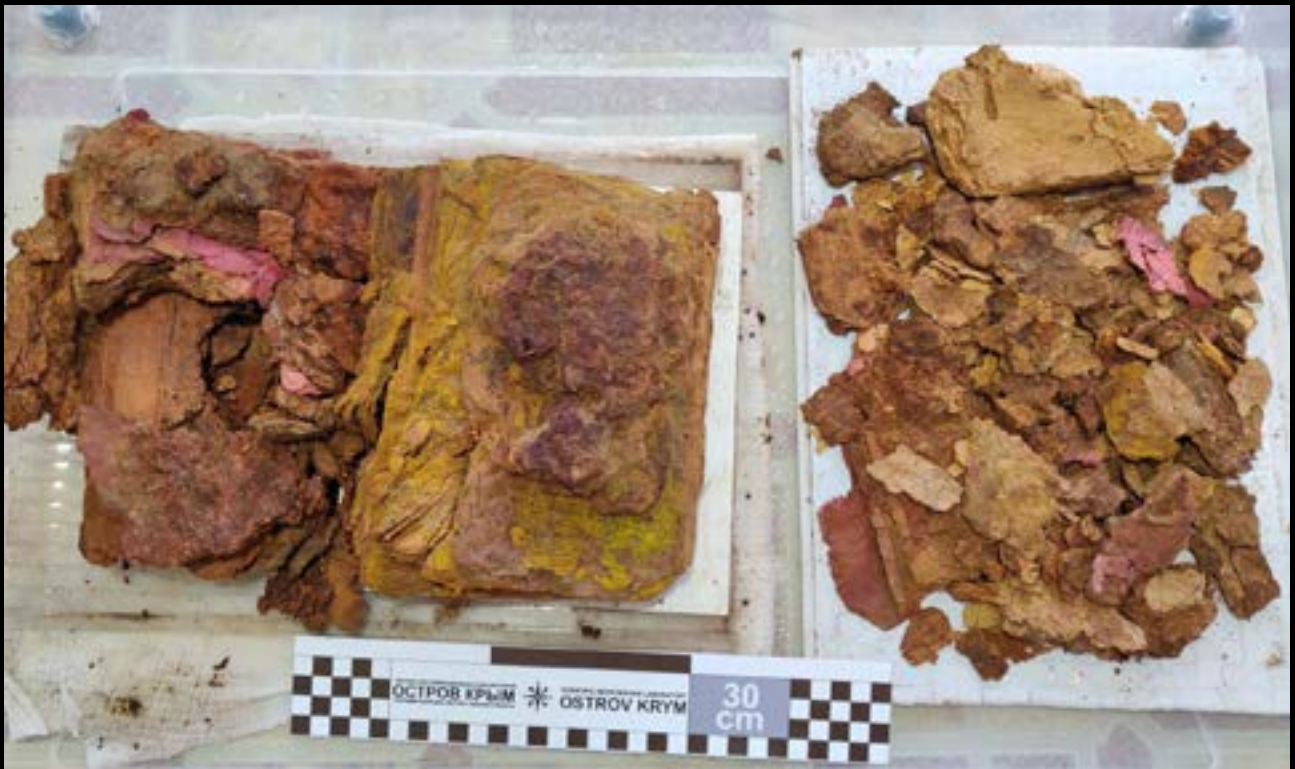




Исследовательские и реставрационные работы, проводимые лабораторией «Остров Крым»







Исследовательские и реставрационные работы, проводимые лабораторией «Остров Крым»



КЛАД ЖЕНСКИХ УКРАШЕНИЙ

Найден: цитадель городища Культобе
Материал: золото

Во время археологических раскопок цитадели городища Культобе найден небольшой клад женских украшений. В составе клада 5 золотых серег с каменными вставками, несколько деталей украшений, разнообразные бусины. Клад украшений датируется II–III веками нашей эры.





Золотая серьга, инкрустированная гранатами, выполнена в полихромном стиле.
 Поверхность серьги орнаментирована 9 каменными вставками, включенными в ободки.
 Длина – 1,9 см, высота – 1,5 см, толщина – 0,9 см.



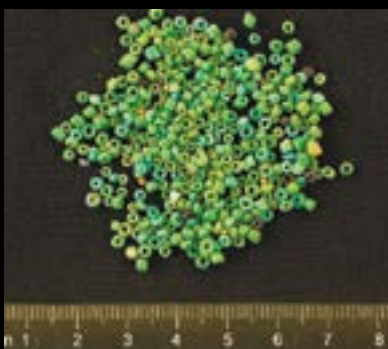
Калачиковидные серьги



Узкая золотая полоска,
 свернутая в кольцо



Золотые изделия в виде
 «сплюснутых колокольчиков»



Бусины из голубоватого
 фаянса и стеклопасты



Бусины из коричневого цвета



Бронзовые колокольчики

СЕРЬГИ

Квадрат № N-11
Материал: золото



СЕРЬГА, IX-X вв.

Квадрат № Т-13
Материал: медь



КОЛЬЦО, XVII-XVIII вв.

Квадрат № К-3
Материал: серебро



КОЛЬЦО, XIX-XX вв.

Материал: серебро



КОЛЬЦО, X–XII вв.

Материал: медь

Имеет вытянутую форму по направлению пальца. Ушки кольца направлены в две противоположные стороны и стилизован под грифон. На щитке кольца изображен дракон с взъерошенным гривой. Диаметр кольца 1,5 см.



БУСИНА, XIV–XV вв.

Квадрат № 0-12

Материал: стеклянная паста

Изготовлена из стеклянной пасты коричневого цвета.
На наружной поверхности имеются полосатые узоры.



БРАСЛЕТ, XVII–XVIII вв.

Квадрат № N-9
Материал: медь



МОНЕТА, VIII–IX вв.

Разрез № 3
Материал: медь

Монета Тюркешского Каганата.



МОНЕТА, IX-X вв.

Квадрат № N-11
Материал: медь

Бухар Худатская монета. На аверсе имеется изображения царя Вахрумана и арабо-согдийская надпись. На реверсе имеется изображение алтаря священного огня и стражников.



ФЕЛЬС, XIII–XIV вв.

Квадрат № J-5
Материал: медь

Отчеканен в Самарканде, во время правления Эмира Тимура.
Датируется 785 годом мусульманского летоисчисления
(по грегорианскому календарю 1383–1384).



МОНЕТА, IX-X вв.

Квадрат № N-11
Материал: серебро

Монета Бухар Худатского периода. На аверсе имеется изображения царя Вахрумана и арабо-согдийская надпись. На реверсе имеется изображение алтаря священного огня и стражников.



МОНЕТА, XX в.

Квадрат № С-18
Материал: серебро

Отчеканена во время правления императора Александра II.



МОНЕТЫ, 1847–1867 гг.

Квадрат № В-15

Материал: медь

В ходе расчистки был найден клад из монет Царского периода.

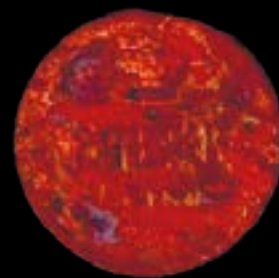
Монеты отчеканены в Санкт-Петербурге.

Общее количество монет 42 шт.



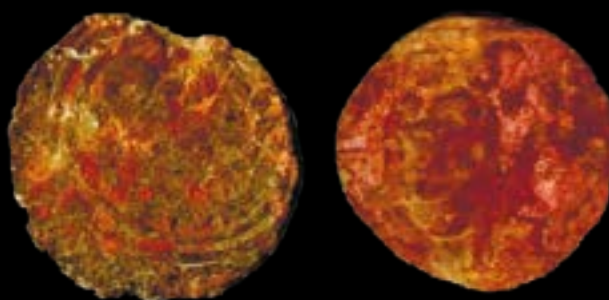
МОНЕТА, XIX-XX вв.

Квадрат № U-10
Материал: медь



МОНЕТА, XIX-XX вв.

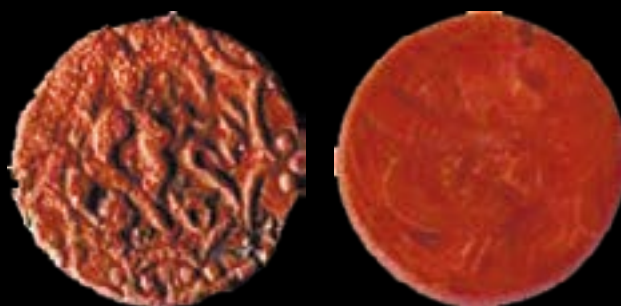
Квадрат № U-10
Материал: медь



ФУЛУС, XIX в.

Квадрат № J-5
Материал: медь

Отчеканены в Кокандском ханстве.



МОНЕТЫ, XX в.

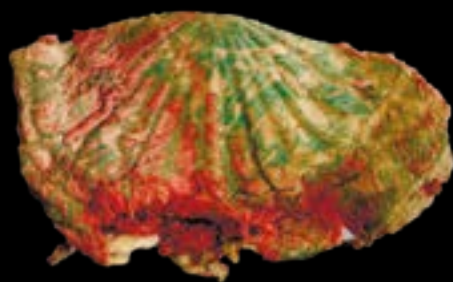
Квадрат № J-5
Материал: медь

Отчеканены во время правления Николая II.
Монеты номиналом в 1 и 3 копейк.



ТЮБЕТЕЙКА, XVIII–XIX вв.

Диаметр около 23–24 см
(в сложенном состоянии).



ОЧАЖНАЯ ПОДСТАВКА, IX-X вв.

Квадрат № N-11
Материал: глина



КУВШИН С РУЧКОЙ, XVII-XVIII вв.

Квадрат № N-11
Материал: глина



КРУЖКА, X–XII вв.

Разрез № 3
Материал: глина



КАДКА, XVIII–XIX вв.

Квадрат № N-11
Материал: глина



ФРАГМЕНТ КАДКИ, XVIII–XIX вв.

Квадрат № U-10
Материал: глина



МАЛЫЙ КУВШИН С РУЧКОЙ XIII–XIV вв.

Квадрат № J-4
Материал: глина



МАЛЫЙ КУВШИН С РУЧКОЙ XIV–XV вв.

Квадрат № N-9
Материал: глина



ТУБЕК, XIV–XV вв.

Квадрат № N-9
Материал: глина

Тубек – принадлежность детской колыбели.



ТУБЕК, XIV–XV вв.

Квадрат № 0-12
Материал: глина

Тубек – принадлежность детской колыбели.



ШУМЕК, XVII–XVIII вв.

Квадрат № 0-12
Материал: кость



ФРАГМЕНТ СВЕТИЛЬНИКА, IX-X вв.

Разрез № 3
Материал: глина



КРЫШКА, XI-XII вв.

Разрез № 3
Материал: глина



КУВШИН С РУЧКОЙ, XIX В.

Квадрат № Т-10
Материал: глина



ФРАГМЕНТ ДАСТАРХАНА, XII-XIII ВВ.

Квадрат № N-11
Материал: глина



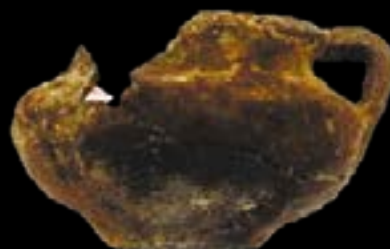
МАЛАЯ КРУЖКА, X-XI вв.

Квадрат № Т-10
Материал: глина



КРУЖКА, X-XI вв.

Квадрат № U-11
Материал: глина



КРУЖКА, X-XI вв.

Квадрат № С-18
Материал: глина



МАЛЫЙ КУВШИН, X-XI вв.

Квадрат № Т-10
Материал: глина



МАЛЫЙ КУВШИН, X-XI вв.

Квадрат № Т-10
Материал: глина



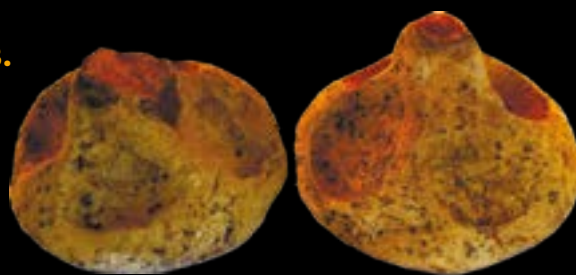
КУВШИН, X-XI вв.

Квадрат № U-11
Материал: глина



ПРИНАДЛЕЖНОСТИ ГОНЧАРА XVII-XIX вв.

Квадрат № 1-5
Материал: глина



КУВШИН, X-XI вв.

Квадрат № М-9
Материал: глина



МАЛАЯ КРУЖКА, X-XI вв.

Квадрат № N-11
Материал: глина



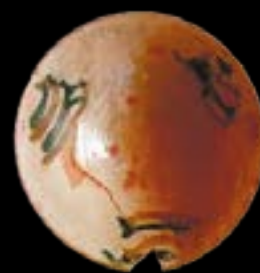
МАЛЫЙ КУВШИН, X-XI вв.

Квадрат № O-12
Материал: глина



ПОЛИВНОЕ БЛЮДО, XIV–XV вв.

Квадрат № N-9
Материал: глина



ЧАША, XV–XVI вв.

Разрез № 3
Материал: глина



БЛЮДЦО, XI-XII вв.

Квадрат № U-10
Материал: глина



БЛЮДО, XIII в.

Квадрат № T-11
Материал: глина



ТАГОРА, XVIII–XIX вв.

Квадрат № N-11
Материал: глина



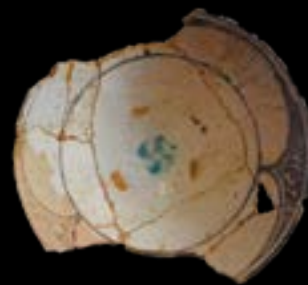
БОЛЬШОЙ ГОРШОК, XV–XVI вв.

Разрез № 3
Материал: глина



БЛЮДО, XVI–XVII вв.

Квадрат № U-10
Материал: глина



БЛЮДО, XVI–XVII вв.

Квадрат № U-11
Материал: глина



СВЕТИЛЬНИК С ПОДСТАВКОЙ X–XII ВВ.

Квадрат № U-11
Материал: глина



КУВШИН С РУЧКОЙ, XIV–XV ВВ.

Квадрат № N-9
Материал: глина



СВЕТИЛЬНИК, XIV–XV вв.

Квадрат № Т-10
Материал: глина



СВЕТИЛЬНИК, XIII–XIV вв.

Квадрат № U-11
Материал: глина



СВЕТИЛЬНИКИ, XIX в.

Квадрат № I-5
Материал: железо



СВЕТИЛЬНИКИ, XIX в.

Квадрат № K-6
Материал: железо



РУЧКА КРЫШКИ, XII–XIII вв.

Квадрат № М-9
Материал: глина



БЛЮДО, X–XII вв.

Квадрат № Т-10
Материал: глина



МАЛЫЙ КУВШИН, X–XI вв.

Квадрат № Т-10
Материал: глина



КУВШИН, X–XI вв.

Квадрат № Т-10
Материал: глина



ФРАГМЕНТ ГОРШКА, X–XII вв.

Разрез № 3
Материал: глина



ФРАГМЕНТ КУВШИНА С РУЧКОЙ X–XII вв.

Разрез № 3
Материал: глина



СОВОК, XIX в.

Квадрат № J-5
Материал: медь



Иллюстрированная
информационная брошюра

ПРОЕКТ
**«РЕСТАВРАЦИЯ ИСТОРИЧЕСКИХ ОБЪЕКТОВ
ГОРОДИЩА КУЛЬТОБЕ»**

Проект осуществляется
ТОО «Казахским научно-исследовательским институтом культуры»
при финансовой поддержке ERG (Евразийская Группа)
в период с 2019–2021 гг.

Главный редактор: А.Р. Хазбулатов
Редакторы: М.Э. Султанова, Ж.Н. Шайгозова,
А. С. Ожаубаев, С.Ш. Акылбек
Архитектор: Д.С. Огарь
Фотограф: А.В. Каменский
Дизайн-макет и верстка: Н.Ю. Анисимова

Издание адресовано широкой аудитории,
специалистам в области истории, археологии,
этнографии, туризма, культурологии,
философской антропологии и искусствоведения,
а также всем интересующимся историей и культурой Казахстана.

050010, город Алматы, Медеуский район,
ул. Калдаякова, дом 35/23
e-mail: kaz.madeniet@gmail.com

 instituteofculture

www.cultural.kz